

Originele montage- en bedienings- handleiding



Deze gebruiksaanwijzing moet voor het geautoriseerde personeel te allen tijde toegankelijk zijn.
Verdere exemplaren kunnen aangevraagd worden.

Informatie over deze handleiding

Uitgavedatum

2e Oplage: 03.2013

Auteursrecht

Het auteursrecht over deze gebruiksaanwijzing berust bij de TRACTEL Greifzug GmbH.

Adres van de producent

TRACTEL Greifzug GmbH
Scheidtbachstraße 19-21
D-51469 Bergisch Gladbach
Postfach 20 04 40
D-51434 Bergisch Gladbach
Telefoon: +49 (22 02) 10 04-0
Telefax: +49 (22 02) 10 04-50 + 70

Inhoud

1. Definties en gebruikte symbolen	
1.1 Definities	3
1.2 Gebruikte symbolen	3
1.3 Veiligheidsaanwijzingen.....	4
2. Presentatie	
2.1 Toestand bij levering en inhoud van de levering	5
2.1.1 Toestand bij levering	5
2.1.2 Inhoud van de levering.....	5
2.1.3 Documentatie	5
2.2 Productbeschrijving.....	5
2.2.1 Gebruik voor het beoogde gebruiksdoel.....	5
2.2.2 Werkwijze	5
2.2.3 Grenzen van het klimbeveiligingssysteem.....	6
2.3 Voorschriften en aanwijzingen.....	6
2.3.1 Inbedrijfstelling	6
2.3.2 Onderhoud en inspectie	6
2.3.3 Wettelijke vereisten	6
3. Systeemcomponenten - componenten	
3.1 Systeemaanzicht.....	7
3.1.1 Systeemaanzicht ladder aan mast	7
3.2 Componenten.....	8
3.2.1 Ladderelementen	8
3.2.2 Bevestigingselementen	8
3.3 Technische gegevens en gewichten.....	9
3.4 Vangwagen AL-D en Grip	9
4. Verder toebehoor	
4.1 Persoonlijke beschermingsuitrusting tegen een val.....	9
5. Controlelijst	9
6. Installatie en onderhoud	
6.1 Belangrijke aanwijzingen voor de montage van het klimbeveiligingssysteem	9
6.2 Benodigd gereedschap en hulpmiddelen	9
6.3 Controle van de inhoud van de levering.....	9
6.4 Montage van het klimbeveiligingssysteem	10
6.4.1 Monteer het bevestigingselement aan de ladder.....	10
6.4.2 Bevestigingselement omzetten.....	10
6.4.2 Bevestigingselement verschuiven	10
6.4.4 Ladderelement Onder monteren.....	10
6.4.5 Ladderelement Midden monteren.....	11
6.4.6 Ladderelement Boven monteren	11
6.5 Inspectie vóór de eerste inbedrijfstelling	12
7. Bediening	12
8. Redding	12
9. Gebruik, fout gebruik en omgang met het systeem	
9.1 Gebruik voor het beoogde gebruiksdoel.....	12
9.2 Te voorzien fout gebruik van en omgang met de inrichting	12
10. Demontage van het klimbeveiligingssysteem	13
11. Transport en opslag van het klimbeveiligingssysteem	13
12. Onderhoud en storingsopheffing	13
13. Onderdelenbestelling	13
14. Bijlage: Controlelijst	14
Conformiteitsverklaring.....	15

1. Definities en gebruikte symbolen

1.1 Definities

In deze handleiding hebben de onderstaande begrippen de volgende betekenissen:

„Klimbeveiligingssysteem“: Beveiligingsinrichting incl. ladder-elementen, bevestigingselementen etc.

„Gekwalificeerde persoon“: **Deskundige** is een persoon die op grond van zijn beroepsopleiding en ervaring voldoende kennis op het gebied van klimbeveiligingssystemen heeft en met de toepasselijke nationale arbeidsveiligheidsvoorschriften, de voorschriften voor de ongevallenpreventie, de richtlijnen en de algemeen erkende regels van andere EU lidstaten zodanig vertrouwd is dat hij de arbeidsveilige toestand en een correct gebruik van aanslagvoorzieningen kan beoordelen (BGG 906)

„Gebruiker“: Persoon of afdeling die belast is met het gebruik van het product voor het beoogde gebruiksdoel.


„Monteur“: Persoon of afdeling die verantwoordelijk is voor de samenbouw van de ontvangen elementen van het product, de installatie tot aan de bedrijfsklare toestand, de demontage, de verwijdering en voor het transport om het product op te slaan en onder te brengen.

„PPE/PSA“: Persoonlijke beschermingsuitrusting zoals bijv. veiligheidsschoenen, handschoenen

„PSAgA“: Persoonlijke veiligheidsuitrusting tegen een val („valbescherming“) zoals bijv. opvang gordels, veiligheidsharnassen en aanslagmiddelen

1.2 Gebruikte symbolen

In deze handleiding hebben de onderstaande symbolen de volgende betekenissen:

Symbol	Signaalwoord	Betekenis	Mogelijke schade bij niet-naleving
VEILIGHEIDSAANWIJZINGEN			
	Gevaar	Mogelijk dreigend gevaar:	Dodelijk, zeer ernstig of licht lichamelijk letsel!
	Opgelet	Mogelijk gevaarlijke situatie:	Schade aan het apparaat of de omgeving ervan
VOORSCHRIFTEN			
	Geen	Aanwijzing m.b.t. de schriftelijke toelichting / documentatie	geen
	Geen	Verplichting tot het dragen van persoonlijke bescherming (PSAgA) tegen een val	Dodelijk, zeer ernstig of licht lichamelijk letsel!
	Geen	Aanwijzing voor het lezen van de documentatie	Dodelijk, zeer ernstig of licht lichamelijk letsel!
Overige aanwijzingen			
	Belangrijk	Belangrijk! Nuttige tips voor de optimalisatie van het werk	geen

1.3 Veiligheidsaanwijzingen



Gevaar

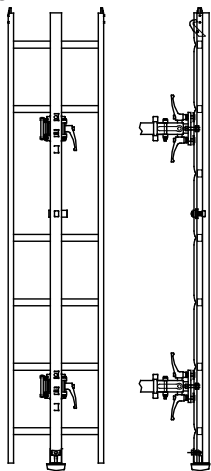
Dodelijk, zeer ernstig of licht lichamelijk letsel door onoordeelkundig gebruik

⌚ volg alle aanwijzingen in deze handleiding op

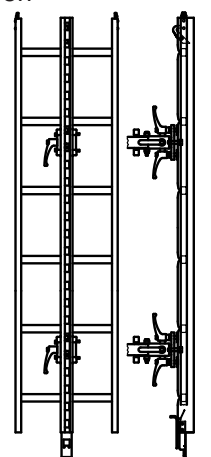
- a) Met het onderhoud en/of het gebruik van het klimbeveiligingssysteem en zijn bevestiging mogen alleen personen belast worden, die daarmee vertrouwd zijn. Hun werkgever dient hen de opdracht te hebben gegeven om deze activiteiten te verrichten.
- b) Het voor de activiteiten ingezette montage- en bedieningspersoneel moet gezond en minimaal 18 jaar oud zijn. Het personeel moet de toepasselijke voorschriften voor de preventie van ongevallen kennen en daarin adequaat geïnstrueerd zijn.
Men dient de montage- en gebruiksaanwijzing gelezen en begrepen te hebben.
Het moet in het gebruik van de „persoonlijke valbeschermingsuitrusting“ opgeleid zijn.
- c) Er moet een exemplaar van de montage- en bedieningshandleiding uitgereikt worden aan het ingezette personeel en dit moet altijd toegankelijk zijn.
- d) Wanneer er meer dan één persoon betrokken is bij de bovengenoemde activiteiten, dan dient de werkgever een toezichthouder te benoemen, die bevoegd is tot het geven van opdrachten.
- e) **Tijdens het bedrijf moeten alle personen die de klimbeveiligingsinrichting gebruiken, een persoonlijk valbeschermingsharnas dragen**, dat zij aan de daarvoor bedoelde opvangwagen bevestigd hebben.
- f) Neem voor noodgevallen tijdens het bedrijf communicatiemiddelen mee, bijv. een GSM.
- g) Gebruik alleen klimbeveiligingssystemen, opvangwagens en opvanguitrusting die technisch helemaal in orde zijn.
- h) Voordat er wordt begonnen met de montage moet worden gecontroleerd of de onderdelen compleet en vrij van gebreken zijn.
- i) De gebruiker moet mentaal en fysiek in staat zijn om op hoogte te werken.
- j) Voor montage van de klimbeveiligingsinrichting dient u veilig te stellen dat de mast voldoende draagvermogen heeft.
- k) Worden **tijdens het bedrijf** storingen, defecten of beschadigingen vastgesteld of doen zich omstandigheden voor die de **veiligheid in gevaar brengen**:
Staak de werkzaamheden meteen en informeer de toezichthouder of de werkgever!
- l) Beschadigde onderdelen mogen niet worden gebruikt en moeten vervangen worden.
- m) Worden **dragende delen** gerepareerd of vervangen, **dan moet een deskundige persoon de bedrijfsveiligheid van de inrichting controleren**.
- n) Bij gebruik van andere dan originele onderdelen vervalt de garantiedekking door de producent en verliest de CE-toelating haar geldigheid.
- o) Modificaties, aan- en ombouw aan het klimbeveiligingssysteem zijn verboden.
- p) Voor schades die het gevolg zijn van ombouw en modificatie van apparaten en van het gebruik van niet originele onderdelen waarvoor de producent geen schriftelijke toestemming verleend heeft, stelt de producent zich niet aansprakelijk.
- q) Bij sterke wind of windstoten dient het gebruik en de montage achterwege te blijven.
- r) Wij raden aan om de klimbeveiligingssystemen voor een hoogte van max. 12 m te gebruiken. Daarboven is het systeem beperkt inzetbaar.
- s) Bij ijsvorming moet de montage of het gebruik achterwege blijven.



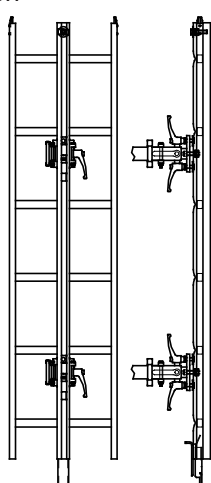
Afb. 1 ladder Onder



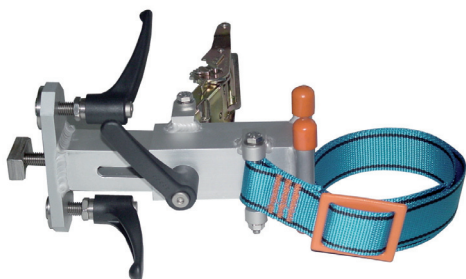
Afb. 2 ladder Midden



Afb. 3 ladder Boven



Afb. 4 Bevestigingselement



2. Presentatie

2.1 Toestand bij levering en inhoud van de levering

2.1.1 Toestand bij levering

De blokkeerpallen, schuiven, steunvoeten en de los te maken blokkeringen zijn voorgemonteerd aan de ladder-elementen. De bevestigingselementen worden als voorgemonteerde eenheid geleverd en moeten voor gebruik aangebracht worden op de ladder-elementen.

2.1.2 Inhoud van de levering

Afhankelijk van de bestelde ladderconfiguratie bestaat de levering uit.

- Ladder-element Onder (afb. 1)
- Ladder-element Midden (afb. 2)
- Ladder-element Boven (afb. 3)
- Bevestigingselement (telkens twee per ladder-element) (afb. 4)

2.1.3 Documentatie

De volgende documenten worden met het klimbeveiligingssysteem meegeleverd:

- Originele montage- en bedieningshandleiding incl. controlelijst
- Conformiteitsverklaring

2.2 Productbeschrijving

2.2.1 Gebruik voor het beoogde gebruiksdoel

Het FABATM klimbeveiligingssysteem AL2 MOBIL-F werd ontwikkeld als valbescherming bij het beklimmen van verticale masten. Het is vervoerbaar en wordt op locatie aan masten bevestigd.

2.2.2 Werkwijze

Het systeem AL2 MOBIL-F bestaat uit individuele ladder-elementen die identiek zijn aan de ladder-elementen van het systeem AL2. De ladder-elementen worden van vaste bevestigingselementen voorzien die telkens van een spanband en spanner voorzien zijn. Dit maakt een flexibele inzet aan verschillende masten mogelijk zonder dat deze van vaste bevestigingspunten voorzien moeten worden. Bovendien is elk ladder-element – afhankelijk van de uitvoering (onder, midden, boven) voorzien van een blokkeerpal of een vaste blokkering boven, alsmede een standvoet en een insteekverbinder.

De ladder-elementen worden ter plaatsen tegen de mast geplaatst en door aanspannen van de spanband met de spanner (ratel) aan de mast bevestigd.

2.2.3 Grenzen van het klimbeveiligingssysteem

De FABATM-klimbeveiligingsinrichting AL2 MOBIL-F is uitsluitend bestemd als valbeschermingsinrichting voor gebruikers die verticale masten beklimmen. Het transport of het hijsen van lasten in de klimbeveiligingsinrichting is niet toegestaan. Zij wordt gebruikt bij masten met diameters vanaf 88 mm, ook bij verschillende diameters over de lengte van de mast. In een laddertraject mag het verschil tussen de grootste en kleinste diameter max. 130 mm bedragen.

Wij raden u aan om het FABATM-klimbeveiligingssysteem te gebruiken voor hoogtes tot maximaal 12 meter. Daarboven is het systeem beperkt inzetbaar.

2.3 Voorschriften en aanwijzingen

2.3.1 Inbedrijfstelling

Het FABATM-klimbeveiligingssysteem AL2 MOBIL-F dient na een vakkundige montage gecontroleerd en vrijgegeven te worden. De resultaten van deze inspectie moeten in de controlelijst (in de bijlagen) gedocumenteerd worden. Verder gelden de regelingen en wettelijke voorschriften zoals in paragraaf 2.3.3 vermeld. Ook andere nationale voorschriften dienen nageleefd te worden.

2.3.2 Onderhoud en inspectie

Onderhoud en reparaties mogen alleen door de TRACTEL Greifzug GmbH worden verricht. De periodieke inspecties moeten door een deskundige persoon worden verricht. De resultaten van deze inspecties moeten in de controlelijst (in de bijlagen) gedocumenteerd worden (zie definities en hoofdstuk 12).

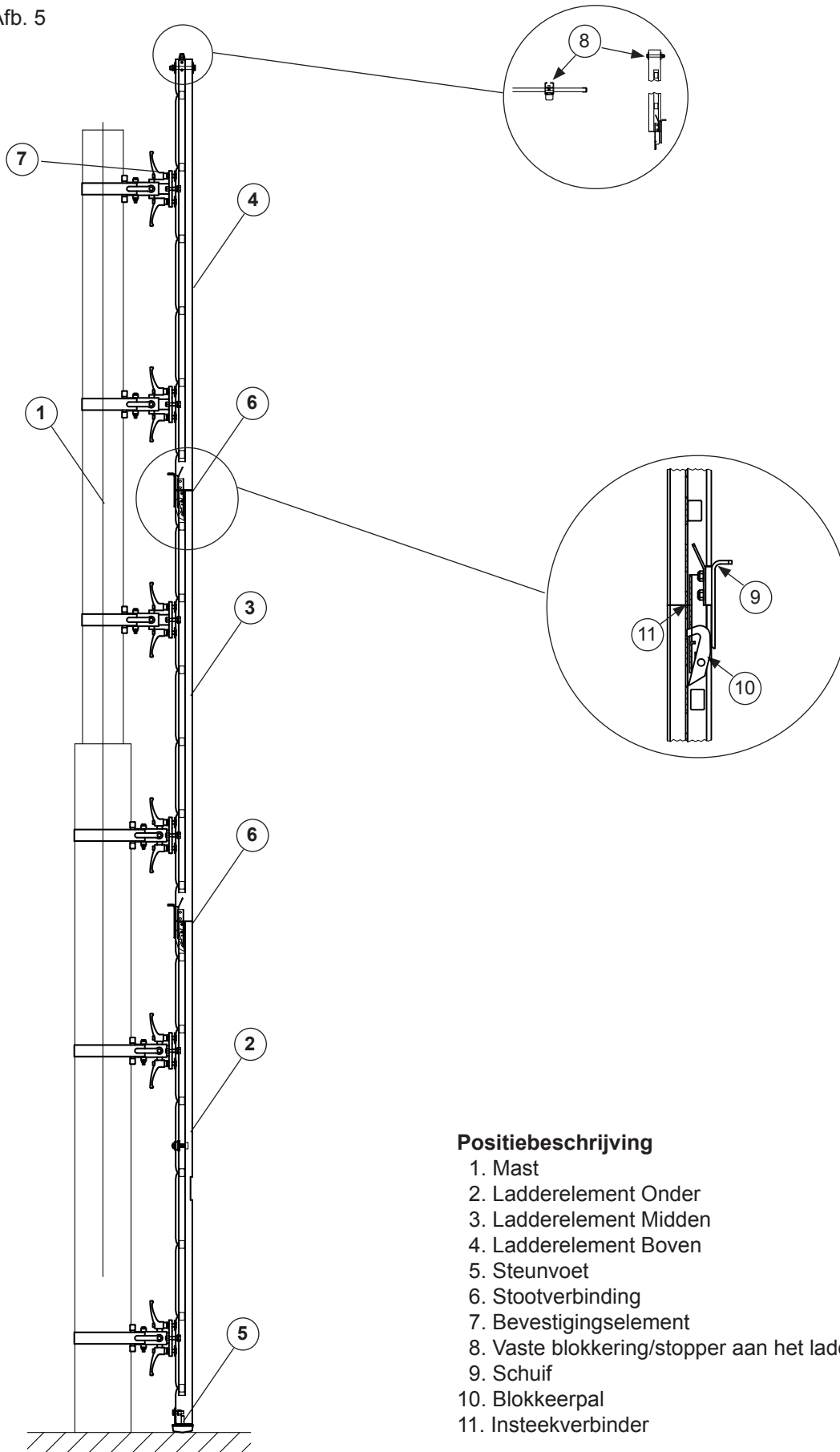
2.3.3 Wettelijke vereisten

EG 89/686	Europese richtlijn inzake persoonlijke beschermingsmiddelen
EN 353-1	Persoonlijke valbeschermingsuitrusting, klimbeveiligingsinrichtingen met vaste geleiding
EN 354	Verbindingsmiddelen
EN 355	Valdempers
EN 358	Persoonlijke uitrusting voor de positionering op de werkplek en ter voorkoming van een val; gordels voor de positionering op de werkplek en verbindingsmiddelen voor gordels
EN 361	Opvanggordels
EN 362	Verbindingsmiddelen
EN 363	Opvangsystemen
EN 364	Testmethodes
EN 365	Gebruiksaanwijzing en markeringen
DIN 4228	Fabrieksmatig vervaardigde betonnen masten
DIN 18799 deel 1 tot 2	Klimladders bij bouwkundige installaties
BGV-A 1	Algemene voorschriften voor de ongevallenpreventie
BGV D 32	Voorschriften voor de ongevallenpreventie bij „Werkzaamheden aan masten, bovengrondse leidingen en bovenleidingen“
BGV D 36	UVV-ladders en trappen
BGV C 22	Bouwwerkzaamheden
BGI 778	Regels voor toren- en schoorsteenwerkzaamheden
BGI 525	Toren- en schoorsteenwerkzaamheden
BGI 530	Werken in hoogbouw
BGR 198	Regels voor het gebruik van persoonlijke beschermingsuitrusting tegen een val
BGR 199	Regels voor het gebruik van een persoonlijke beschermingsuitrusting voor vasthouden en redden
BGG 906	Principes voor de selectie, opleiding en proeve van bekwaamheid van deskundigen voor een persoonlijke beschermingsuitrusting tegen een val
ArbSchG [Ned.: Arbo-wet]	Arbeidsomstandighedenwet, bedoeld om de veiligheid, de gezondheid en het welzijn van werknemers te verbeteren
PSA-BV	Duitse verordening over veiligheid en bescherming van de gezondheid bij het gebruik van persoonlijke beschermingsuitrusting bij het werk (PSA-Benutzer-verordnung)

3. Systeemcomponenten – componenten

3.1 Systeemoverzicht van de ladder aan de mast

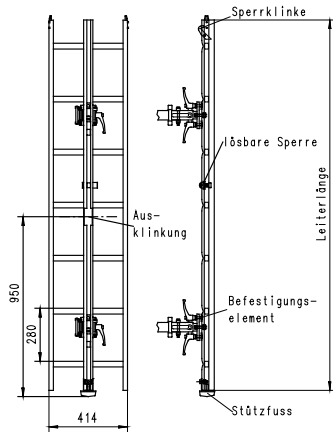
Afb. 5



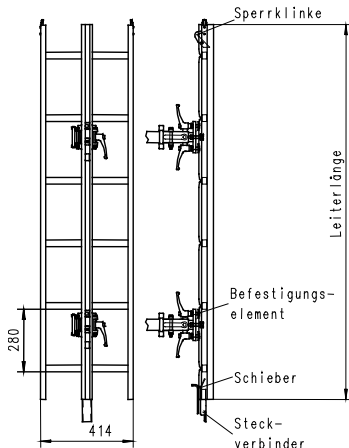
Positiebeschrijving

1. Mast
2. Ladder element Onder
3. Ladder element Midden
4. Ladder element Boven
5. Steunvoet
6. Stootverbinding
7. Bevestigingselement
8. Vaste blokkering/stopper aan het laddereinde
9. Schuif
10. Blokkeerpal
11. Insteekverbinder

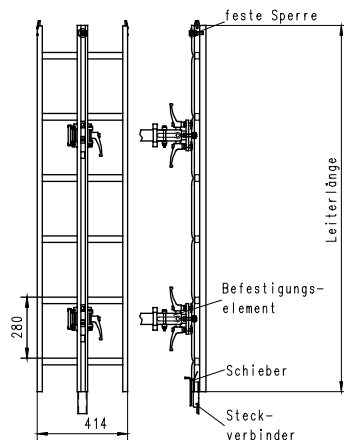
Afb. 6



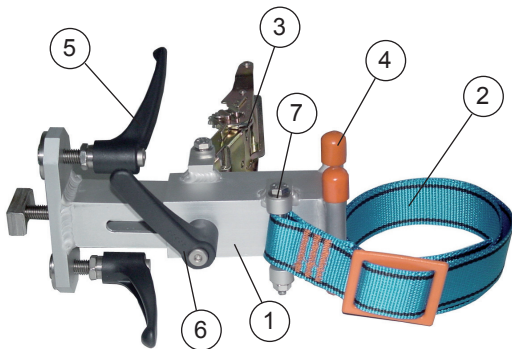
Afb. 7



Afb. 8



Afb. 9



3.2 Componenten

3.2.1 Ladderelementen

a) Uitvoering Onder (afb. 6):

- Lengte 1960 mm
- Onderste einde met steunvoet voor de opstelling van de ladder
- Met uitsparing en uitneembare stopper/blokkering voor het invoeren en verwijderen van de opvangwagen AL-D of Grip
- Bovenste einde met zelfstandig vergrendelende blokkeerpal

Materiaal: Aluminium

Gewicht: 11,5 kg

b) Uitvoering Midden (afb. 7):

- Lengte 1680 mm of 1960 mm
- Onderste einde met insteekverbinding, waarin de blokkeerpal vergrendelt
- Bovenste einde met zelfstandig vergrendelende blokkeerpal

Materiaal: Aluminium

Gewicht: Lengte 1680 mm: 10,5 kg

Lengte 1.960 mm: 11,5 kg

c) Uitvoering Boven (afb. 8):

- Lengte 1680 mm of 1960 mm
- Onderste einde met insteekverbinding, waarin de blokkeerpal vergrendelt
- Bovenste einde met vaste blokkering

Materiaal: Aluminium

Gewicht: Lengte 1680 mm: 10,5 kg

Lengte 1.960 mm: 11,5 kg

3.2.2 Bevestigingselementen

De bevestigingselementen (afb. 9) worden aan de achterzijde van de ladderelementen (2 stuks per ladderelement) bevestigd en maken het mogelijk om de ladderdelen met spanbanden aan de mast te bevestigen.

Gewicht: 2,2 kg

Componenten

Houder (1)

Spanband (2)

Ratel/spanner (3)

Beschermkap (4)

Klemhendel (5)

Klemhendel met bout (6)

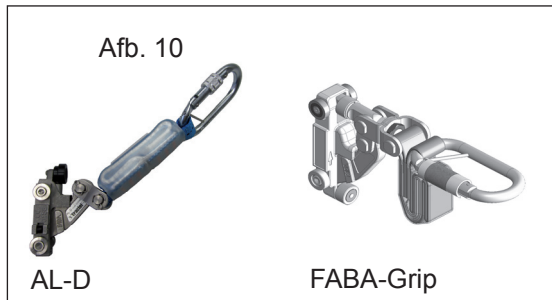
Zeskantmoer M8 met borging (7)

3.3 Technische gegevens en gewichten

De technische gegevens en gewichten vindt u in de beschrijvingen van de individuele componenten.

3.4 Producten als bestanddeel van het klimbeveiligingssysteem

3.4.1 Opvangwagen AL-D of Grip



De opvangwagen AL-D of Grip (afb. 10) worden onder in de als eerste gemonteerde ladder ingevoerd. Deze dienen ter beveiliging van personen. Per opvangwagen kan 1 persoon aan het klimbeveiligingssysteem gezekeerd worden met behulp van persoonlijke beschermingsuitrusting (valbeschermingsharnas). Maximaal 2 personen tegelijk mogen met het systeem beveiligd worden.

De opvangwagen begeleidt de gebruiker over het gehele traject door automatisch mee te lopen.

4. Verder toebehoor

4.1 Persoonlijke beschermingsuitrusting tegen een val

Iedere persoon die zich aan de klimbeveiligingsinrichting bevindt, moet permanent met de persoonlijke valbescherming beveiligd zijn. De persoonlijke valbeschermingsuitrusting maakt geen deel uit van de levering van de klimbeveiliging. Zij moet echter aan alle toepasselijke normen en voorschriften voldoen. De persoonlijke valbeschermingsuitrusting die voor de beveiliging aan de klimbeveiligingsinrichting voorzien is, moet de gebruiker de mogelijkheid bieden om vrij en zonder enige beperking van de bewegingsvrijheid te stijgen/dalen. Verlaten van de klimbeveiligingsinrichting is alleen toegestaan bij een tegen een val bescherming biedende plek waar men kan staan.

5. Controlelijst

Er moet een inspectie-/controlelijst bijgehouden worden, waarin de volgende informatie ingevuld moet worden:


- Inspectie, onderhoud en storingsopheffing

De inspectie-/controlelijst bevindt zich in de bijlage bij deze montage- en bedieningshandleiding en dient door de exploitant van het systeem bewaard te worden.

6. Installatie en onderhoud

6.1 Belangrijke aanwijzingen voor de montage van het klimbeveiligingssysteem

- Het toereikende draagvermogen van de mast zelf moet nagetrokken en bevestigd worden.
- De ronde mast moet een diameter van minimaal 88 mm hebben.
- Tijdens de montage en demontage dient op een toereikende eigen beveiliging te worden gelet! (zie het onderstaande)
- De spanbanden mogen niet over scherpe voorwerpen worden getrokken of aangespannen worden.

<p>Persoonlijke valbescherming voor monteurs</p> 	<ul style="list-style-type: none">– opvangwagen AL-D of Grip– toegelaten opvang gordels– veiligheidslijnen met valdemper– borgkoord– helm– handschoenen– veiligheidsschoenen
--	--

6.2 Benodigd gereedschap en hulpmiddelen

Er zijn geen speciale gereedschappen of hulpmiddelen nodig voor de montage.

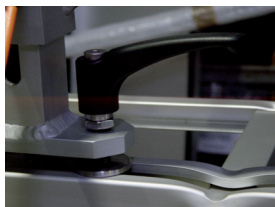
6.3 Controle van de inhoud van de levering

Voorafgaand aan de montage moet de inhoud van de levering aan de hand van de afleverbon gecontroleerd worden.

De componenten mogen niet vervormd of anderszins beschadigd zijn. Voordat met de montage wordt begonnen moet de inzetbaarheid van het systeem gecontroleerd worden door de mechanische delen handmatig te bedienen/bewegen. Aanbouwdelen moeten op hun technische toestand en werking worden gecontroleerd.

Beschadigde componenten mogen niet gerepareerd of gebruikt worden. Zij dienen door originele onderdelen vervangen te worden.

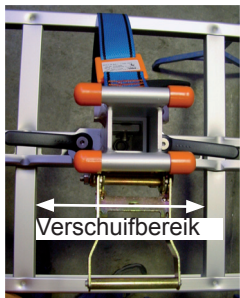
Afb. 11



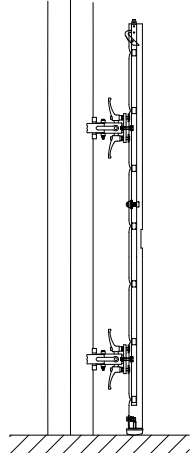
Afb. 12



Afb. 13



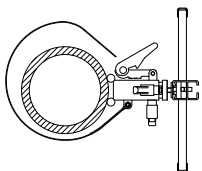
Afb. 14



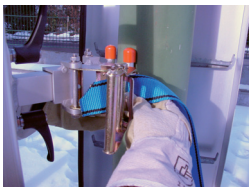
Afb. 15



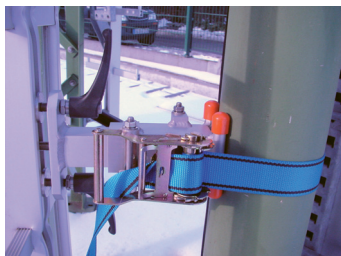
Afb. 16



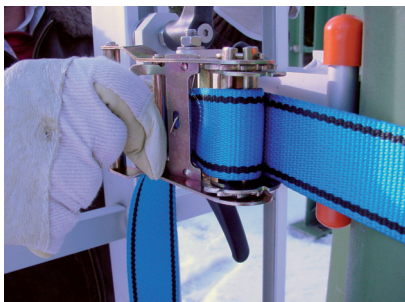
Afb. 17



Afb. 18



Afb. 19



6.4 Montage van het klimbeveiligingssysteem

6.4.1 Montage van het bevestigingselement op de ladder

1. Verzeker u ervan dat de drukstukken losgemaakt zijn.
2. Plaats het bevestigingselement 90° verdraaid op de achterzijde van de ladder (afb.12).
3. Draai het bevestigingselement 90°.
4. Draai de drukstukken vast met de klemhendels.

6.4.2 Bevestigingselement omzetten

1. Klemhendel losdraaien (afb. 11)
2. Bevestigingselement 90° draaien en uit de rail nemen.
3. Zoals in punt 6.4.1 beschreven monteren.

6.4.3 Bevestigingselement verschuiven (afb. 13)

1. Maak de drukstukken aan de railrug los.
2. Het bevestigingselement kan nu tussen twee sporten verschoven worden.
3. Schroef de drukstukken in de nieuwe positie vast met de klemhendel.

6.4.4 Ladderelement Onder monteren

1. Het ladderelement met steunvoet wordt zo tegen de mast aangebracht dat bij het oprichten van het ladderelement alle bevestigingselementen tegen de mast aanliggen (afb.14).
2. Let op de verticale uitlijning van de ladder (afb.15).
3. Vervolgens wordt de ladder met de spanbanden aan de mast bevestigd (afb. 16).
4. Daarvoor wordt de ratelspanner van de spanband geopend. Men dient erop te letten dat de sleuf in de as van de ratel te zien is.
5. Het einde van de spanband wordt met de punt van de band naar onderen van achter door de sleuf in de as geschoven en strak getrokken. De spanband moet strak tegen de mast aanliggen. Men dient erop te letten dat de spanband niet gedraaid zit (afb. 17).
6. Het spanbandeinde wordt vastgehouden en de hendel van de spanner wordt heen en weer bewogen om de spanband te spannen (afb. 18).
7. Wanneer de beide spanbanden van het ladderelement stevig rond de mast gespannen zijn, wordt de spanner ingeklapt en blijft de losse spanband achter de ladder hangen om te voorkomen dat men erop gaat staan (afb.19).

Afb. 20



Afb. 21

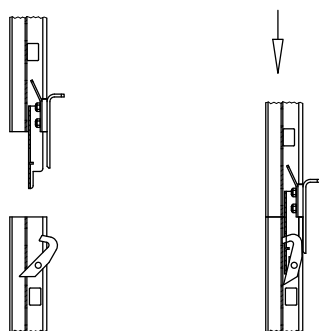


A

Afb. 22



Afb. 23



Afb. 24



6.4.5 Ladderelement Midden monteren

1. De vangwagen AL-D of Grip aan het voorste opvanggoeg 'A' van de persoonlijke beschermingsuitrusting tegen een val bevestigen.
2. Voer de met de persoonlijke valbescherming (harnas) verbonden opvangwagen via de uitsparing in het onderste ladderelement in de rail in en duw hem langs de los te maken blokkering/stopper (afb. 20 - 22).
3. Beklim de ladder en borg deze extra met een borglijn aan de mast.
4. Til het ladderelement Midden omhoog, breng het tegen de mast aan en steek het met de insteekverbinder op het eronder gelegen ladderelement (afb. 23).
5. Span de onderste spanband van het ladderelement Midden, zoals onder punt 6.4.4 (5-7) beschreven, om de mast. Let op de verticale uitlijning van de mast.
6. Maak de borglijn los en klim omhoog tot het bovenste bevestigingselement binnen handbereik is (afb.24).
7. Maak een borging met de borglijn en span de spanband van het tweede bevestigingselement, zoals onder punt 6.4.4 (5-7) beschreven, om de mast.

Verdere ladderelementen Midden (tussstukken) worden gemonteerd zoals onder punt 6.4.5 beschreven.

6.4.6 Ladderelement Boven monteren

Het ladderelement Boven wordt gemonteerd zoals het ladderelement Midden (punt 6.4.4). Men dient erop te letten dat het ladderelement een het bovenste einde van aan vaste blokkering/stopper voorzien is.

6.5 Inspectie vóór de eerste inbedrijfstelling



Leg het resultaat van deze controle schriftelijk vast en bewaar het.

Een deskundige persoon moet de controles volgens de inspectielijst uitvoeren en documenteren.

7. Bediening

Om de klimbeveiligingsinrichting te beklimmen, wordt de vangwagen AL-D of Grip van onderaf in het onderste ladderdeel ingevoerd. De volgens de voorschriften aangetrokken valbeschermingsuitrusting wordt met de vangwagen verbonden. Het klimbeveiligingssysteem kan nu beklommen worden, waarbij men beschermd is bij een val.

Verder veiligheids- en bedieningsaanwijzingen vindt u in de gebruiksaanwijzing van de opvangwagens.

8. Redding

Vóór het begin van de werkzaamheden dient een reddingsplan te worden opgesteld. Uit het op de desbetreffende werksituatie afgestemde reddingsplan moet blijken met welke maatregelen en middelen verongelukte personen binnen 15 minuten gered kunnen worden. Wanneer deze periode wordt overschreden, bestaat voor het slachtoffer levensgevaar.

9. Gebruik, fout gebruik en omgang met het systeem

9.1 Gebruik voor het beoogde gebruiksdoel

De klimbeveiligingsinrichting voldoet aan de nieuwste stand van de techniek en de toepasselijke veiligheidsvoorschriften op het moment dat het systeem op de markt wordt gebracht met het oog op het gebruik voor het beoogde gebruiksdoel.

Constructief konden noch het te voorziene oneigenlijke gebruik, noch de restrisico's worden vermeden zonder de beoogde functionaliteit te beperken.

De informatie over gevaren wordt aangereikt via speciale waarschuwingen op de klimbeveiligingsinrichting zelf en/of in de technische documentatie.

De klimbeveiligingsinrichting moet volgens de instructies in de technische documentatie ingezet en gebruikt worden. Elk oneigenlijk gebruik resp. alle niet in deze handleiding beschreven activiteiten aan de klimbeveiligingsinrichting zijn ongeoorloofd oneigenlijk gebruik buiten de aansprakelijkheidsgrenzen van de Greifzug™ Hebezeugbau GmbH.

Bij de opbouw of verwijdering en tijdens het bedrijf moeten altijd tenminste twee personen op de locatie aanwezig zijn.

9.2 Te voorzien fout gebruik van en omgang met de inrichting

Wordt de klimbeveiligingsinrichting volgens de informatie in de technische documentatie gebruikt, dan is uw veiligheid gegarandeerd. Elk verkeerd of oneigenlijk gebruik brengt deze veiligheid in gevaar en moet absoluut vermeden worden:

- beveilig nooit meer dan 2 personen tegelijk aan het klimbeveiligingssysteem.
- gebruik nooit een andere vangwagen of een vergelijkbaar element dan de originele FABA™-vangwagen AL-D of Grip in het klimbeveiligingssysteem.
- test de klimbeveiliging in geen geval door een opzettelijk veroorzaakte val.
- probeer nooit om de opvangwagen met geweld over een obstakel in de klimbeveiligingssysteem te trekken.
- gebruik nooit ladderdelen waarvan de laatste inspectie meer dan 12 maanden geleden is (datum van de laatste inspectie).

Het FABA™ klimbeveiligingssysteem mag alleen voor een ladderopbouw van onder naar boven worden gebruikt.

10. Demontage van het klimbeveiligingssysteem

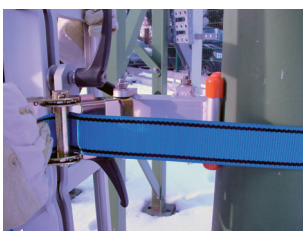
Afb. 25



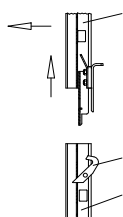
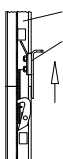
Afb. 26



Afb. 27



Afb. 28



De demontage van het klimbeveiligingssysteem gebeurt van boven naar beneden.

1. Klim tot bij het bovenste ladderdeel. De gebruiker moet zich met een borglijn aan de mast zekeren (afb. 25).
2. Maak de spanband van het bovenste bevestigingselement los. Hiervoor wordt de ratelspanner opengeklapt en de in de greep van de spanner aanwezige hendel uitgetrokken. Daarna kan de spanband uit de ratelspanner worden getrokken (afb. 26 + 27).
3. Klim verder naar beneden tot de opvangwagen zich onder de blokkeerpal van het daaronder liggende ladderdeel bevindt.
4. Maak de spanband van het onderste bevestigingselement van de bovenste ladder los. Schuif de schuif van het bovenste ladderdeel naar boven. Hierbij wordt de insteekverbinder van de bovenste ladder vrijgegeven. Tegelijkertijd is het eronder liggende ladderdeel door de blokkeerpal (stootbereik) beveiligd tegen een ongewenste verwijdering van de opvangwagen uit de geleiding.
5. Neem de bovenste ladder uit (afb. 28).
6. De verdere ladderdelen worden verwijderd zoals onder 1-5 beschreven.
7. Is de vloer/bodem en een veilige plek om te staan bereikt, dan wordt de los te maken stopper geopend en de opvangwagen uit de rail genomen.
8. Vervolgens worden de spanbanden van de bevestigingselementen losgemaakt en het ladderdeel met de steunvoet van de mast verwijderd.



Tijdens de gehele demontage dient men gebruik te maken van een borglijn om de ladder aan de mast te zekeren.

11. Transport en opslag van het klimbeveiligingssysteem

Na gebruik van het klimbeveiligingssysteem dient dit op zijn inzetbaarheid en mogelijke beschadigingen gecontroleerd te worden. In geval van vervuiling dient het klimbeveiligingssysteem na gebruik gereinigd te worden.

De ladderdelen moeten droog opgeslagen worden bij temperaturen tussen -10°C en 40°C . Transport en opslag moeten zodanig gebeuren dat de elementen daardoor niet beschadigd worden. De spanbanden mogen niet blootgesteld worden aan agressieve media (zuren, verven, vuur, hitte etc.). Mochten de spanbanden met dergelijke stoffen/omstandigheden in aanraking komen, dan moeten zij gecontroleerd en indien nodig vervangen worden (alleen via de producent).

12. Onderhoud en storingsopheffing

Het klimbeveiligingssysteem dient minimaal eens per 12 maanden aan de hand van de inspectie-/controlelijst gecontroleerd te worden.

Bij storingen tijdens het bedrijf of bij een val dient deze inspectie voor hernieuwd gebruik van het systeem verricht te worden.

Beschadigde onderdelen dienen door originele onderdelen te worden vervangen.

13. Onderdelenbestelling

Gebruik voor de onderdelenbestelling aub de betreffende onderdelencatalogus van de klimbeveiligingsinrichting. Neem voor uw bestelling contact op met uw officiële dealer of een lid van de wereldwijd actieve Tractel-groep (zie laatste pagina).

Systeem AL2 MOBIL-F	Installatielocatie	Montagedatum



De inspectie van het klimbeveiligingssysteem dient door een deskundige voor inbedrijfstelling en eens per jaar aan de hand van dit document plaats te vinden.

De inspectielijst dient bij de inspectie volledig ingevuld en ondertekend te worden.	Inbedrijfstelling	1e jaar	2e jaar	3e jaar	4e jaar	5e jaar	6e jaar
Inspectiedatum							
Handtekening van de expert/deskundige							

Visuele inspectie

Alle ladder-elementen

Rail, zijboom, sporten niet vervormd							
Rail intern niet vervuild							
Vaste blokkering boven aanwezig							
Los te maken blokkering/stopper onderste ladder aanwezig							
Steunvoet aan onderste ladder aanwezig, niet beschadigd							
Alle blokkeerpallen boven aanwezig (alle ladder-elementen Midden en Onder)							
Alle insteekverbinders en schuiven onder aanwezig (alle ladder-elementen Midden en Onder)							

Bevestigingselement

Spanband niet beschadigd							
Aanduiding spanband aanwezig							
Spanband niet beschadigd							
Ratelspanner niet beschadigd, onderdelen compleet							

Werkingscontrole

Het klimbeveiligingssysteem monteren volgens de voorliggende montage- en bedieningshandleiding. Daarbij het volgende controleren:

Alle ladder-elementen

Afnembare blokkering onder functioneert							
Werking van blokkeerpal en schuif, blokkeerpal vergrendelt							
Vaste blokkering/stopper boven							

Bevestigingselement

Vaste bevestiging aan de ladder							
Werking ratelspanner met spanband aan elk element controleren							





www.tractel.com



F TRACTEL S.A.S.

RN 19 Saint-Hilaire-sous-Romilly • B.P. 38
10102 Romilly-sur-Seine
Tel. +33 / 3 / 25.21.07.00 • Fax +33 / 3 / 25.21.07.11

L TRACTEL Secalt S.A.

3, Rue du Fort Dumoulin • B.P. 1113
1011 Luxembourg
Tel. +352 / 43.42.421 • Fax +352 / 43.42.42.200

D TRACTEL Greifzug GmbH

Scheidtbachstr. 19-21 • 51469 Bergisch Gladbach
Postfach 20 04 40 • 51434 Bergisch Gladbach
Tel. +49 / 2202 / 1004-0 • Fax +49 / 2202 / 1004-70

GB TRACTEL UK Ltd.

Old Lane, Halfway
Sheffield S20 3GA
Tel. +44 / 114 / 248.22.66 • Fax +44 / 114 / 247.33.50

E TRACTEL Ibérica S.A.

Carretera del Medio 265
08907 L'Hospitalet (Barcelona)
Tel. +34 / 93 / 335.11.00 • Fax +34 / 93 / 336.39.16

L TRACTEL Benelux B.V.

B Paardeweide 38
4824 EH Breda
DK Tel. +31 / 76 / 543.51.35
NL Fax +31 / 76 / 543.51.36

P LUSOTRACTEL LDA

Alto do Outeiro Armazém 1 Trajouce
2785-086 S. Domingos de Rana
Tel. +351 / 21 / 444.20.50 • Fax +351 / 21 / 445.19.24

USA TRACTEL Inc.

51, Morgan Dr.
Norwood MA 02062
Tel. +1 / 781 / 401.32.88 • Fax +1 / 781 / 826.36.42

I TRACTEL Italiana S.p.A.

Viale Europa 50
20093 Cologno Monzese (MI)
Tel. +39 / 02 / 254.47.86 • Fax +39 / 02 / 254.71.39

PL TRACTEL Polska Sp. z o.o.

ul. Byślawska 82
04-993 Warszawa
Poland
Tel. +48 22 300 12 31 • Fax +48 22 300 15 59

CDN TRACTEL Ltd.

1615 Warden Avenue Scarborough
Ontario M1R 2T3
Tel. +1 / 416 / 298.88.22 • Fax +1 / 416 / 298.10.53

SGP TRACTEL Singapore Plc.

50 Woodlands Industrial Parc E
Singapore 757824
Tel. +65 / 757 / 3113 • Fax +65 / 757 / 3003

UAE Secalt S.A. (Dubai Branch) Middle East

P.O. Box 25768
Dubai / United Arab Emirates
Tel. +971 / 4 / 343.07.03 • Fax +971 / 4 / 343.07.12

CN TRACTEL China

Secalt Tractel Mechanical Equip. Tech. Co. Ltd.
Unit A09
399 Cai Lun Road
Zhangjiang
Hi-Tech Park
SHANGHAI 201203
T : 86 21 632 25 570 - Fax : 86 21 535 30 982

RUS TRACTEL RUSSIA O.O.O

ul. Petrovka, 27
Moscow
107031 Russia
T : +7 495 989 5135 – Fax : +7 495 589 3932